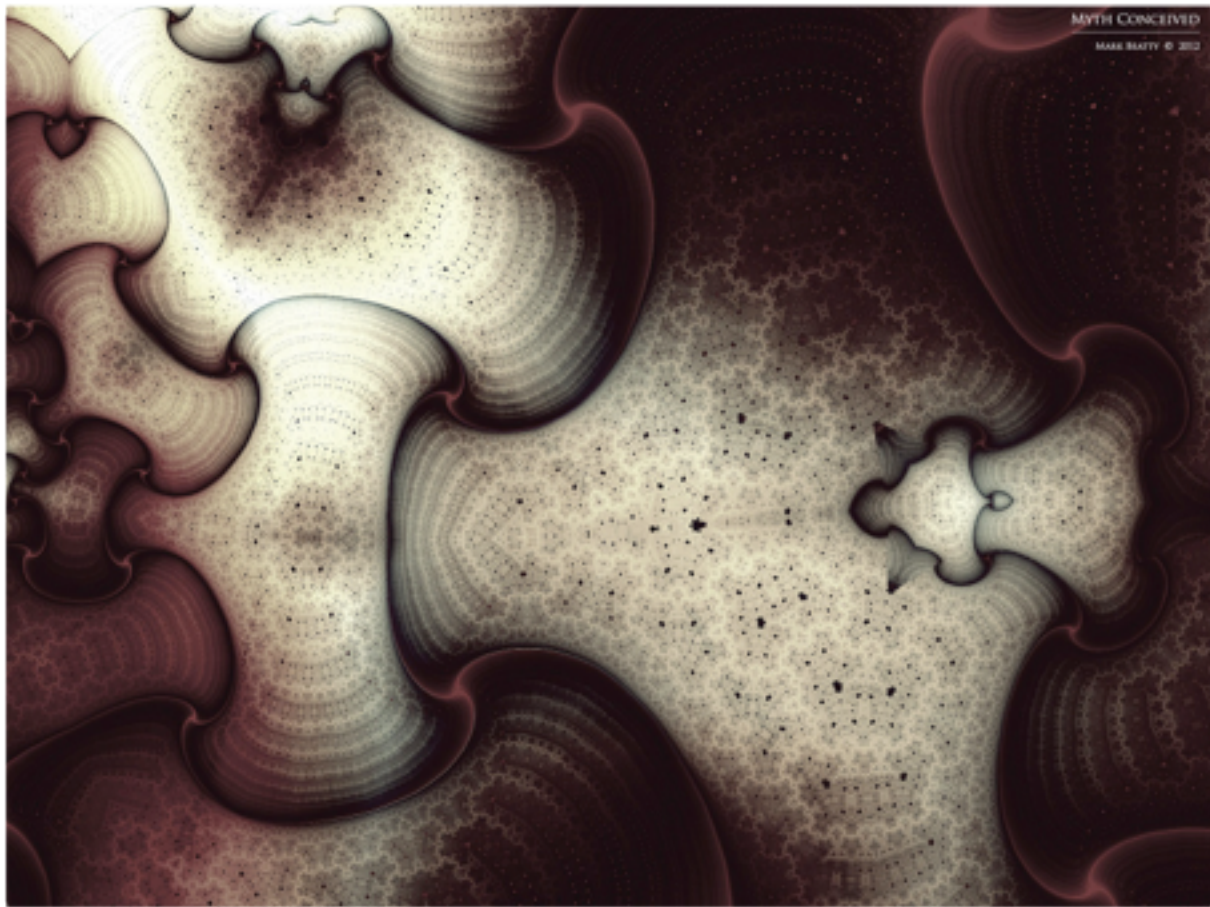


1.2 LES MITOLOGIES I L'ORIGEN DE LA LITERATURA



El mite és il·lògic, inversemblant, impossible, tal volta immoral i sempre erroni, però alhora fascinant i sagrat.

Es commina el públic a reconèixer en el mite una idea infundada i a superar-ho, o a recuperar-ho com una presència primigènia.

La mitologia té dos aspectes:

- a) recull i sistematització dels mites d'un poble.
- b) ciència que s'ocupa d'interpretar-los.

El mite és una narració popular, susceptible de rebre una confirmació individual. És d'alguna manera equiparable a la llegenda. El relat fabulós conta esdeveniments de caràcter complex, supraindividual i col·lectiu. És com una metàfora de la narració. Cal no cercar molt el contingut, sinó més aviat la funció. Li manca un text fix, ja que pot aparèixer en poesia, prosa i cobla, amb moltes variants.

En conclusió hem de dir que són estructures de sentit. Des de finals del S. VIII aC hi ha una documentació però tal volta aparegueren abans amb la parella divina Zeus- Hera, amb un fill de Zeus per a l'època micènica.

Segons Vladimir Propp aquesta és la seua estructura: les seqüències argumentatives són simples, tot seguint l'estudiós rus veiem una estructura que gira al voltant d'una recerca, un heroi i un antiheroi. Acaba vençant-lo i aconseguix, normalment, allò cercat. Podem remarcar doncs que amb aquesta estructuració hi ha pel·lícules, contes i novel·les. El combat té dos bàndols i destaca l'antiheroi com a ésser perillós i malvat. Té una altra dinàmica quan l'adversari és del sexe femení. Hi ha per tant motivacions agressives i sexuals (Heracles, Teseu i Aquil·les).

Uns altres mites tenen com a nucli la procreació i naixement: se centra en com s'engendra o nasqué quelcom. El cavall primigeni, el primer rei, el patriarca fundador d'una estirp... La resistència crea suspens, quan en un naixement hi ha perills mortals, persecucions i abandonaments del nou-nat. Si el naixement es conta des del punt de vista femení apareix l'estructura de la tragèdia de la donzella.

La narració èpica no s'identifica amb el mite, no segueix les estructures tradicionals sinó de la representació del detall i està vinculada al vers hexamètric, consagrada al passat heroic (homes/dones) del pretèrit. Així *La Ilíada* d'Homer no segueix les estructures narratives vistes fins ara ja que se centra en la còlera d'Aquil·les que enfadat abandona la comunitat fins al punt que la seua existència perda tot tipus de sentit. Mor el seu amic Pàtrocle en mans d'Hèctor i això el porta a la venjança. Aquesta és la base d'una trama de la literatura posterior occidental. N'hi ha més detalls a la lliçó 1.4.

La genealogia com a forma mítica



El relat dels orígens, la relació nominal per ordre dels avantpassats constituí una pràctica en les famílies que volien tenir “reputació”. A més a més se li podia sumar els esquemes mítics de procreacions i naixements. Els Déus havien de classificar-se a partir de tenir tres generacions, en canvi, per als herois era necessària un major nombre de generacions. Els Déus procedien del cel i la terra i d’allà anterior, els herois, en canvi dels pobles i les seues estirps.

El mite és saviesa en forma d’històries

S’utilitza la descripció d’esdeveniments pretèrits. Hi ha dues formes:

- a) L’actualitat és l’ordre recte, invariable, sobretot, relacionat amb la religió vigent d’aquell moment orientat a romandre. El passat doncs es manifesta com a desordre, confusió, nit i abisme.
- b) El passat com el temps del paradís i el present època de crims, perdició i catàstrofe. Això es remarca al “diluvi universal”. Els mites de l’origen del món més antics són els de l’Antic Testament.

Crisi del mite

A finals del S. VI una indegèstió de mites dugué a una actitud davant d’aquests. Tot açò fou el pas decidit d’una mentalitat que començava a deixar de banda la cosmologia i s’adreçava a la filosofia natural. Aquest pas decidit l’inicià Ana Ximadre després Jenòfanés que atacà la tradició dels poetes com Homer. Tingué èxit perquè en realitat en aquella època es descrivia sense pretensions, de manera rigorosa i prosàica.

El monopoli dels poetes com a transmissors dels sabers arribà a la fi. D’aleshores ençà el vincle entre els grecs i el mite s’esvaia.

Etrúria i Roma

L’art etrusc va adoptar els mites grecs, els comprenien, fins i tot, ampliaven les seues imatges amb detalls oportuns i inexistents. Això és una bona mostra de com els mites traspassaren fronteres i s’internacionalitzaren. Adoptaren el tema de Troia amb els quals s’identificaren per no sentir-se hel·lèncis.

En el segle III l'esperit romà emprén volada per conrear una literatura pròpia. Començaren traduint *l'Odissea*. En acabat la historiografia romana s'inicià però escrita en grec.

L'origen del poble i la ciutat es relaciona:

I.- l'emigració dels troians i Enees.

II.- els xiquets abandonats- Ròmul i Rem- que són alletats per una lloba. Ròmul acaba assassinant el germà.

La religió romana, en canvi, no accepta els mites. Per concloure aquest subapartat cal esmentar que els romans no tingueren mites. Tot el que hi hagué en poesia, tractats i història com a mitologia romana fou importat de Grècia.

El cristianisme des del principi s'ha enfrontat amb els mites avantposant la revelació com a veritat.

Tot i això no és casualitat que la festa de la Nativitat fos una de les bases de la festa religiosa més estimada pels cristians.

Els dogmes del pecat i de la redempció són aliens al mite. L' Antic Testament ha adoptat un mite: la història del pecat d'Adam.

Els texts sacralitzats de les històries de Jesús -com la crucifixió- assumeixen les funcions del mite, com avantprojecte i interpretació de la realitat.

El cristianisme s'expandí al S. I dC amb una literatura underground de texts miraculosos vinculats amb les antigues tradicions mítiques.

Aparegué la "gnosis" fins que l'Església ho titllà d'heretgia i intentà d'esborrar fins a trobar tota una biblioteca en copte. Hui es parla de mite gnòstic - coneixement intuïtiu i perfecte de la divinitat i de les seues relacions amb el món i amb l'ésser humà- i de gnòsi mitològica.

El viatge al més enllà ha aparegut a l'Odissea, Plató, Virgili...

També apareixen paral·lelament en els profetes israelians al *Llibre de Daniel* i *L'apocalipsi* de Joan que és una barreja de texts jueus, cristians i gnòstics. Cal remarcar la lluita amb el drac com a element místic.

El Timeu de Plató i la narració bíblica de la creació procedeixen d'antics mites i de doctrines "presocràtiques".

Els *Salms de Tomàs* i *La cançó de la perla* són testimonis de la gnosi precristiana. El segon tracta del fill d'un rei que és enviat a Egipte des d'Orient per arrabassar-li una perla a un drac, però acaba oblidant en aquests paratges la seua missió i el seu país. Fins que un dia li arribà un missatge de son pare i tornà amb la perla al seu regne.

Un altre exemple és la història de Sant Jordi. El sant a cavall va ser concebut com una batalla contra el dimoni. El mite de Sant Jordi encoratjà els cavallers que podien esdevenir sants sense fer-se monjos si podien trobar una

damisel·la en perill i salvar-la. Açò s'estilà a Occitània durant els segles XII i XIII.

